



# **Standardy ochrony małoletnich przed krzywdzeniem w Szkole Podstawowej im. Jana Pawła II w Krępku**

Opracowano: 13.02.2024r.

## Spis treści

Podstawy prawne: .....	4
Wstęp.....	4
Rozdział I .....	5
Obszary Standardów Ochrony Małoletnich przed krzywdzeniem.....	5
Rozdział II.....	6
Słowniczek terminów .....	6
Rozdział III.....	7
Czynniki ryzyka i symptomy krzywdzenia uczniów – zasady rozpoznawania i reagowania....	7
Rozdział IV .....	8
Zasady bezpiecznych relacji uczniów .....	8
Rozdział V.....	8
Zasady reagowania na przypadki podejrzenia, że małoletni doświadczą krzywdzenia.....	8
Rozdział VI .....	11
Zasady ochrony wizerunku ucznia i danych osobowych małoletnich .....	11
Rozdział VII .....	11
Zasady bezpiecznego korzystania z Internetu i mediów elektronicznych w Szkole.....	11
Rozdział VIII.....	11
Monitoring stosowania Standardów Ochrony Małoletnich przed krzywdzeniem w Szkole .....	11
Rozdział IX .....	12
Zakres kompetencji osoby odpowiedzialnej za przygotowanie personelu szkoły do stosowania standardów oraz dokumentowania tej czynności .....	12
Rozdział X.....	13
Dokumentowanie zdarzeń podejrzenia krzywdzenia lub krzywdzenia małoletnich i archiwizowanie wytworzonej dokumentacji.....	13
Rozdział XI .....	14
Zasady ustalania planu wsparcia małoletniemu po ujawnieniu krzywdzenia.....	14
Rozdział XII .....	16
Udostępnianie „Standardów ochrony małoletnich” .....	16
Rozdział XIII.....	16
Zasady przeglądu i aktualizacji dokumentu „Standardy ochrony małoletnich” .....	16
Rozdział XIV.....	17
Przepisy końcowe.....	17
Załącznik nr 1 .....	18
Załącznik nr 2.....	20

Załącznik nr 3.....	21
Załącznik nr 4.....	25
Załącznik nr 5.....	26
Załącznik nr 6.....	27
Załącznik nr 7.....	28
Załącznik nr 8.....	35
Załącznik nr 9.....	38
Załącznik nr 10.....	43
Załącznik nr 11.....	44
Załącznik nr 12.....	46
Załącznik nr 13.....	47

## **Podstawy prawne:**

1. Ustawa z dnia 29 lipca 2005 r. o przeciwdziałaniu przemocy domowej (Dz.U. z 2021 r. poz. 1249 oraz z 2023 r. poz. 289 oraz 535 i 1606).
2. Rozporządzenie Rady Ministrów z dnia 13 września 2023 r. w sprawie procedury „Niebieskiej Karty” oraz wzorów formularzy „Niebieska Karta” (Dz. U. poz. 1870).
3. Ustawa z dnia 28 lipca 2023 r. o zmianie ustawy – Kodeks rodzinny i opiekuńczy oraz niektórych innych ustaw (Dz. U. 1606).
4. Ustawa z dnia 26 stycznia 1982 r. – Karta Nauczyciela (t. j. Dz. U. z 2023 r. poz. 984 ze zm.).
5. Ustawa z dnia 14 grudnia 2016 r. – Prawo oświatowe (t. j. Dz. U. z 2023 r. poz. 900).
6. Ustawa z dnia 10 maja 2018 r. o ochronie danych osobowych (t. j. Dz. U. z 2019 r. poz. 1781).
7. Konwencja o prawach dziecka (Dz. U. 1991 r. nr 120 poz. 526).
8. Konwencja o prawach osób niepełnosprawnych (Dz. U. 2012 poz. 1169).

## **Wstęp**

Dobro i bezpieczeństwo małoletnich w Szkole Podstawowej im. Jana Pawła II w Krępku są priorytetem wszelkich działań podejmowanych przez pracowników na rzecz małoletnich. Pracownik Szkoły traktuje każdego ucznia z szacunkiem oraz uwzględnia jego potrzeby. Realizując zadania Szkoły, działa w ramach obowiązującego prawa, obowiązujących w niej przepisów wewnętrznych oraz w ramach posiadanych kompetencji. Niedopuszczalne jest, by pracownik Szkoły stosował wobec małoletniego jakiegokolwiek formy przemocy.

Niniejsze Standardy ochrony małoletnich przed krzywdzeniem są szeroko promowane wśród całego personelu, rodziców i małoletnich uczęszczających do Szkoły. Zostały opublikowane na stronie internetowej Szkoły [www.spkrepsko.goleniow.pl](http://www.spkrepsko.goleniow.pl).

Poszczególne grupy małoletnich są aktywnie zapoznawane z poniższymi Standardami poprzez prowadzone działania edukacyjne i informacyjne.

## **Rozdział I**

### **Obszary Standardów Ochrony Małoletnich przed krzywdzeniem**

#### **§ 1.**

Standardy Ochrony Małoletnich tworzą bezpieczne i przyjazne środowisko Szkoły. Obejmują cztery obszary:

- 1) Politykę Ochrony Małoletnich, która określa:
  - a) zasady bezpiecznej rekrutacji personelu do pracy w Szkole,
  - b) zasady bezpiecznych relacji personel – nieletni,
  - c) zasady reagowania w Szkole na przypadki podejrzenia, że nieletni doświadczą krzywdzenia,
  - d) zasady ochrony wizerunku uczniów i ich danych osobowych,
  - e) zasady bezpiecznego korzystania z Internetu i mediów elektronicznych,
- 2) personel – obszar, który określa:
  - a) zasady rekrutacji personelu pracującego z dziećmi i młodzieżą w Szkole, w tym obowiązek uzyskiwania danych z Rejestru Sprawców Przestępstw na Tle Seksualnym o każdym członku personelu oraz, gdy jest to dozwolone przepisami obowiązującego prawa, informacji z Krajowego Rejestru Karnego, a kiedy prawo na to nie zezwala, uzyskiwania oświadczenia personelu dotyczącego niekaralności lub braku toczących się postępowań karnych lub dyscyplinarnych za przestępstwa przeciwko wolności seksualnej i obyczajności oraz przestępstwa z użyciem przemocy na szkodę małoletniego,
  - b) zasady bezpiecznych relacji personelu Szkoły z małoletnimi, wskazujące, jakie zachowania na terenie Szkoły są niedozwolone, a jakie pożądane w kontakcie z uczniem,
  - c) zasady zapewniania pracownikom podstawowej wiedzy na temat ochrony małoletnich przed krzywdzeniem oraz udzielania pomocy dzieciom i młodzieży w sytuacjach zagrożenia, w zakresie:
    - rozpoznawania symptomów krzywdzenia dzieci i młodzieży,
    - procedur interwencji w przypadku podejrzeń krzywdzenia,
    - odpowiedzialności prawnej pracowników Szkoły, zobowiązanych do podejmowania interwencji,
  - d) zasady przygotowania personelu Szkoły (pracującego z uczniami i ich rodzicami/opiekunami) do edukowania:

- dzieci i młodzieży na temat ochrony przed przemocą i wykorzystywaniem,
  - rodziców/opiekunów uczniów na temat wychowania dzieci i młodzieży bez przemocy oraz chronienia ich przed przemocą i wykorzystywaniem,
  - e) zasady dysponowania materiałami edukacyjnymi dla dzieci i młodzieży, dla rodziców oraz aktywnego ich wykorzystania,
- 3) procedury – określają działania, jakie należy podjąć w sytuacji krzywdzenia małoletniego lub zagrożenia jego bezpieczeństwa ze strony personelu Szkoły, członków rodziny, rówieśników i osób obcych:
- a) zasady dysponowania przez Szkołę danymi kontaktowymi lokalnych instytucji i organizacji, które zajmują się interwencją i pomocą w sytuacjach krzywdzenia dzieci i młodzieży (policja, sąd rodzinny, centrum interwencji kryzysowej, ośrodek pomocy społecznej, placówki ochrony zdrowia), oraz zapewnienia do nich dostępu wszystkim pracownikom,
  - b) zasady eksponowania informacji dla dzieci i młodzieży na temat możliwości uzyskania pomocy w trudnej sytuacji, w tym numerów bezpłatnych telefonów zaufania dla dzieci i młodzieży,
- 4) monitoring – obszar, który określa:
- a) zasady weryfikacji przyjętej polityki ochrony małoletnich przed krzywdzeniem – przynajmniej raz w roku, ze szczególnym uwzględnieniem analizy sytuacji związanych z wystąpieniem zagrożenia bezpieczeństwa dzieci i młodzieży,
  - b) zasady organizowania przez Szkołę konsultacji z uczniami i ich rodzicami/opiekunami.

## **Rozdział II**

### **Słowniczek terminów**

#### **§ 2.**

1. Uczeń/małoletni – to każda osoba do ukończenia 18. roku życia.
2. Krzywdzenie małoletniego – popełnienie czynu zabronionego lub czynu karalnego na szkodę ucznia, lub zagrożenie dobra ucznia, w tym jego zaniedbanie.
3. Personel – każdy pracownik Szkoły bez względu na formę zatrudnienia, w tym współpracownik, stażysta, wolontariusz lub inna osoba, która z racji pełnionej funkcji lub zadań ma (nawet potencjalny) kontakt z dziećmi i młodzieżą.
4. Opiekun ucznia – osoba uprawniona do reprezentowania ucznia, w szczególności jego rodzic lub opiekun prawny, a także rodzic zastępczy.

5. Instytucja – każda instytucja świadcząca usługi dzieciom i młodzieży lub działająca na rzecz dzieci lub uczniów.
6. Dyrekcja – osoba, organ lub podmiot, który w strukturze danej szkoły jest uprawniony do podejmowania decyzji.
7. Zgoda rodzica ucznia oznacza zgodę co najmniej jednego z rodziców ucznia. Jednak w przypadku braku porozumienia między rodzicami ucznia konieczne jest poinformowanie rodziców o konieczności rozstrzygnięcia sprawy przez sąd rodzinny.
8. Osoba odpowiedzialna za internet to wyznaczony przez dyrektora Szkoły pracownik, sprawujący nadzór nad korzystaniem z internetu przez uczniów na terenie Szkoły oraz nad bezpieczeństwem uczniów w internecie.
9. Osoba odpowiedzialna za Standardy Ochrony Małoletnich przed krzywdzeniem to wyznaczony przez dyrektora Szkoły pracownik sprawujący nadzór nad realizacją niniejszych Standardów Ochrony Małoletnich przed krzywdzeniem.
10. Dane osobowe ucznia to wszelkie informacje umożliwiające identyfikację małoletniego.

### **Rozdział III**

#### **Czynniki ryzyka i symptomy krzywdzenia uczniów – zasady rozpoznawania i reagowania**

##### **§ 3.**

1. Rekrutacja pracowników Szkoły odbywa się zgodnie z zasadami bezpiecznej rekrutacji personelu. Zasady Rekrutacji stanowią **załącznik nr 1** do niniejszych Standardów.
2. Pracownicy znają i stosują zasady bezpiecznych relacji personel – małoletni i małoletni – małoletni ustalone w Szkole. Zasady stanowią **załącznik nr 3** do niniejszych Standardów.
3. Pracownicy Szkoły posiadają wiedzę na temat czynników ryzyka i symptomów krzywdzenia małoletnich i zwracają na nie uwagę w ramach wykonywanych obowiązków.
4. Pracownicy Szkoły monitorują sytuację i dobrostan małoletniego uczęszczającego do Szkoły.
5. W przypadku zidentyfikowania czynników ryzyka pracownicy Szkoły podejmują rozmowę z rodzicami, przekazując informacje na temat dostępnej oferty wsparcia i motywując ich do szukania dla siebie pomocy.

## **Rozdział IV**

### **Zasady bezpiecznych relacji uczniów**

#### **§ 4**

1. Zasady bezpiecznych relacji uczniów i personelu Szkoły Podstawowej im. Jana Pawła II w Krępku.
  - a) Pracownicy dbają o bezpieczeństwo dzieci podczas pobytu w szkole, monitorują sytuacje i dobrostan dziecka.
  - b) Pracownicy wspierają dzieci w pokonywaniu trudności. Pomoc dzieciom uwzględnia: umiejętności rozwojowe dzieci, możliwości wynikające z niepełnosprawności/specjalnych potrzeb edukacyjnych.
  - c) Pracownicy podejmują działania wychowawcze mające na celu kształtowanie prawidłowych postaw – wyrażanie emocji w sposób niekrzywdzący innych, niwelowanie zachowań agresywnych, promowanie zasad „dobrego wychowania”.
  - d) Zasady bezpiecznych relacji personelu z dziećmi obowiązują wszystkich pracowników, stażystów i wolontariuszy.

## **Rozdział V**

### **Zasady reagowania na przypadki podejrzenia, że małoletni doświadcza krzywdzenia**

#### **§ 5.**

1. Zgłaszanie przez małoletniego/ucznia
  - a) Każdy małoletni będący uczniem Szkoły Podstawowej im. Jana Pawła II w Krępku może zgłosić ustnie lub pisemnie, dowolnej osobie, do której ma zaufanie, będącej pracownikiem szkoły, fakt stosowania wobec niego przemocy.
  - b) Zgłoszenie doznawanej krzywdy przez małoletniego może nastąpić: w bezpośredniej rozmowie, drogą elektroniczną, telefoniczną lub inną dostępną w każdym czasie.
  - c) Osoba, która powzięła informację od krzywdzonego małoletniego, podejmuje w pierwszej kolejności działania mające na celu zatrzymanie krzywdzenia dziecka.
  - d) W przypadku zagrożenia życia dziecka, po przekazaniu informacji dyrektorowi szkoły, zawiadamia w trybie pilnym odpowiednie służby porządkowe (policję, pogotowie ratunkowe).
  - e) W ramach procedury funkcjonariusz policji udziela niezbędnej pomocy osobie doznającej przemocy.



- f) W przypadkach istnienia podejrzenia stosowania przemocy domowej wobec małoletniego osoba, która powzięła informację, postępuje zgodnie ze szkolną procedurą **załącznik nr 9**.
2. Zgłaszanie przemocy przez pracownika szkoły
- a) Każdy pracownik szkoły, który zauważy lub podejrzewa u ucznia symptomy krzywdzenia, jest zobowiązany zareagować – jeśli to konieczne, udzielić pierwszej pomocy.
- b) Pracownik w trybie pilnym przekazuje informację o zaobserwowanym zdarzeniu pedagogowi szkolnemu lub wychowawcy, dołączając pisemną notatkę, zawierającą istotne informacje dotyczące: wyglądu, stanu, dolegliwości oraz zachowania dziecka, cytaty jego wypowiedzi oraz podjęte działania.
- c) Pedagog szkolny - jako osoba upoważniona do prowadzenia spraw związanych z przemocą wobec małoletnich - wraz z osobą zgłaszającą wypełniają tzw. Kartę interwencji **załącznik nr 5**.
3. Zgłaszanie przemocy przez osoby z zewnątrz
- a) Osoba, która jest świadkiem stosowanej przemocy wobec małoletniego, ma prawo do zgłoszenia podejrzenia stosowania przemocy.
- b) W celu zgłoszenia stosowanej wobec małoletniego przemocy ww. osoba jest obowiązana dokonać zgłoszenia bezpośredniego pedagogowi szkolnemu.
- c) Gabinet pedagoga szkolnego znajduje się na korytarzu klas IV-VIII (gabinet nr 12).
- d) W trakcie rozmowy z pedagogiem szkolnym osoba wskazuje na fakty, na podstawie których domniema o stosowaniu przemocy wobec małoletniego.
- e) Osoba zgłaszająca przemoc jest zobowiązana wylegitymować się dokumentem zawierającym fotografię oraz wskazać dane do kontaktu.
- f) Zgłaszający przemoc domową jest informowany o zasadach przetwarzania jego danych osobowych udostępnionych pedagogowi oraz zasadach ich przetwarzania i bezpieczeństwa danych osobowych.
- g) W przypadku zgłoszeń anonimowych, w tym telefonicznych, do sekretariatu szkoły, pracownik sekretariatu sporządza notatkę z rozmowy telefonicznej.
- h) W sytuacji, jak w pkt g, pracownik sekretariatu zawiadamia pedagoga szkolnego o anonimowym zgłoszeniu, dołączając notatkę z rozmowy telefonicznej ze zgłaszającym lub wydruk ze skrzynki elektronicznej szkoły.
- i) W przypadkach anonimowych zgłoszeń stosowanie przemocy wobec dziecka podlega analizie i zdiagnozowaniu.

- j) W przypadku, gdy zgłaszana przemoc zagraża życiu lub zdrowiu małoletniego, osoba pozyskująca taką wiedzę, jest obowiązana w trybie pilnym zawiadomić Policję.

#### § 6.

1. W bardzo skomplikowanych przypadkach (dotyczących np. wykorzystywania seksualnego lub znęcania się) dyrektor Szkoły powołuje zespół interwencyjny, w skład którego mogą wejść: pedagog szkolny/psycholog, wychowawca, dyrektor Szkoły, inni pracownicy mający wiedzę na temat skutków krzywdzenia ucznia lub o krzywdzonym uczniu.
2. Zespół interwencyjny sporządza plan pomocy małoletniemu, spełniający wymogi określone w § 16 niniejszych Standardów, na podstawie opisu sporządzonego przez pedagoga szkolnego oraz innych, uzyskanych przez członków zespołu, informacji.
3. W przypadku gdy podejrzenie krzywdzenia zgłoszą rodzice/opiekunowie ucznia, dyrektor Szkoły jest zobowiązany powołać zespół interwencyjny. Zespół wzywa rodziców/opiekunów ucznia na spotkanie wyjaśniające, podczas którego sporządza się notatkę. Wzór notatki stanowi **załącznik nr 6**.

#### § 7.

1. Sporządzony przez zespół interwencyjny plan pomocy małoletniemu wraz z zaleceniem współpracy przy jego realizacji przedstawiany jest rodzicom/opiekunom przez pedagoga i/lub psychologa.
2. Pedagog i/lub psycholog informuje rodziców/opiekunów o obowiązku Szkoły – jako instytucji – zgłoszenia podejrzenia krzywdzenia małoletniego do odpowiedniej instytucji (prokuratura/policja lub sąd rodzinny, Centrum Usług Społecznych, przewodniczący zespołu interdyscyplinarnego – procedura „Niebieskiej Karty” – w zależności od zdiagnozowanego typu krzywdzenia i skorelowanej z nim interwencji). Pracownicy Szkoły uczestniczą w realizacji procedury „Niebieskiej Karty”, w tym uprawnieni są do samodzielnego jej wszczęcia.
3. Dalszy tok postępowania leży w kompetencjach instytucji wskazanych w punkcie 2.
4. W przypadku gdy podejrzenie krzywdzenia zgłosili rodzice/opiekunowie małoletniego, a podejrzenie to nie zostało potwierdzone – Szkoła informuje o tym fakcie rodziców/opiekunów ucznia na piśmie.

#### § 8.

1. Z przebiegu interwencji sporządza się kartę interwencji, której wzór stanowi **załącznik nr 5** do niniejszych Standardów. Kartę tę załącza się do dokumentacji ucznia w Szkole.
2. Wszyscy pracownicy Szkoły i inne osoby, które w związku z wykonywaniem obowiązków służbowych podjęły informację o krzywdzeniu małoletniego lub informację z tym

związane, są zobowiązani do zachowania tych informacji w tajemnicy, wyłączając informacje przekazywane uprawnionym instytucjom w ramach działań interwencyjnych. Zobowiązanie się do zachowania tajemnicy stanowi **załącznik nr 10**.

## **Rozdział VI**

### **Zasady ochrony wizerunku ucznia i danych osobowych małoletnich**

#### **§ 9.**

1. Szkoła, uznając prawo nieletniego do prywatności i ochrony dóbr osobistych, zapewnia ochronę wizerunku małoletniego, zapewnia najwyższe standardy ochrony danych osobowych małoletnich zgodnie z obowiązującymi przepisami prawa.
2. Wytyczne dotyczące zasad ochrony wizerunku ucznia i danych osobowych stanowią **załącznik nr 11** do niniejszych Standardów.

## **Rozdział VII**

### **Zasady bezpiecznego korzystania z Internetu i mediów elektronicznych w Szkole**

#### **§ 10.**

1. Szkoła, zapewniając małoletnim dostęp do Internetu, podejmuje działania zabezpieczające małoletnich przed dostępem do treści, które mogą stanowić zagrożenie dla ich prawidłowego rozwoju. Zasady bezpiecznego korzystania z Internetu i mediów elektronicznych stanowią **załącznik nr 12** do niniejszych Standardów.

## **Rozdział VIII**

### **Monitoring stosowania Standardów Ochrony Małoletnich przed krzywdzeniem w Szkole**

#### **§ 11.**

1. Dyrektor Szkoły wyznacza panią Patrycję Nowakowską na osobę odpowiedzialną za monitorowanie realizacji Standardów, reagowanie na sygnały naruszenia Standardów, prowadzenie rejestru zgłoszeń oraz za proponowanie zmian w Standardach.
2. Ww. osoba przeprowadza wśród pracowników Szkoły raz na 12 miesięcy ankietę, monitorującą poziom realizacji Standardów. Wzór ankiety stanowi **załącznik nr 13** do niniejszych Standardów. W ankiecie pracownicy mogą proponować zmiany oraz wskazywać naruszenia Standardów.

3. Na podstawie przeprowadzonej ankiety osoba odpowiedzialna za monitorowanie Standardów Ochrony Małoletnich sporządza raport, który następnie przekazuje dyrektorowi Szkoły.
4. Dyrektor Szkoły na podstawie otrzymanego raportu wprowadza do Standardów niezbędne zmiany i ogłasza je pracownikom, uczniom i ich rodzicom/opiekunom.

## **Rozdział IX**

### **Zakres kompetencji osoby odpowiedzialnej za przygotowanie personelu szkoły do stosowania standardów oraz dokumentowania tej czynności**

#### **§ 12.**

Osobą odpowiedzialną za przygotowanie personelu do stosowania standardów jest dyrektor szkoły.

Przygotowanie personelu polega na pogłębianiu wiedzy i umiejętności rozpoznawania krzywdzenia, objawów, identyfikacji ryzyka krzywdzenia i podejmowania - zgodnie z prawem - właściwych działań, a także wiedzy z zakresu odpowiedzialności prawnej w przypadku zaniechania postępowania w celu ochrony i wsparcia małoletnich.

Zakres szkoleń ustalany jest na podstawie wyników diagnozy potrzeb pracowników w tym zakresie.

### **Osoby odpowiedzialne za przyjmowanie zgłoszeń o podejrzeniu krzywdzenia lub krzywdzenia małoletnich**

#### **§ 13.**

Osoby odpowiedzialne za przyjmowanie zgłoszeń o zdarzeniach krzywdzenia lub krzywdzenia małoletnich w Szkole Podstawowej im. Jana Pawła II w Krępku:

1. Pedagog szkolny – p. Inga Płosaj - Jurek

Gabinet pedagoga znajduje się na korytarzu klas IV-VIII w sali nr 12.

Godziny pracy pedagoga wykazane są na stronie [www. spkrepsko.goleniow.pl](http://www.spkrepsko.goleniow.pl)

Z pedagogiem można kontaktować się:

telefonicznie: nr tel 510 243 144

mailowo: [iplosajjurek@spkrepsko.goleniow.pl](mailto:iplosajjurek@spkrepsko.goleniow.pl)

2. Dyrektor szkoły – p. Małgorzata Osuchowska

Gabinet dyrektora znajduje się na korytarzu klas IV-VIII

Z dyrektorem szkoły można kontaktować się:  
telefonicznie: nr tel 91 418 95 27  
mailowo: [mosuchowska@spkrepsko.goleniow.pl](mailto:mosuchowska@spkrepsko.goleniow.pl)

W przypadkach zagrożenia życia lub zdrowia małoletniego należy zostawić zawiadomienie o przemocy pierwszemu spotkanemu pracownikowi szkoły.

## **Rozdział X**

### **Dokumentowanie zdarzeń podejrzenia krzywdzenia lub krzywdzenia małoletnich i archiwizowanie wytworzonej dokumentacji.**

#### **§ 14.**

Dla każdego zdarzenia podejrzenia krzywdzenia lub krzywdzenia małoletnich zakładana jest imiennateczka z nazwiskiem małoletniego. Teczke zakłada i prowadzi pedagog szkolny.

Do czasu zakończenia sprawy teczka pozostaje w gabinecie pedagoga i jest należycie chroniona przed dostępem osób nieuprawnionych.

W teczce umieszcza się wszelką dokumentację związaną z dalszym postępowaniem, m.in.:

1. Kartę interwencji – **załącznik nr 5**;
2. Protokół rozmowy ze zgłaszającym, o ile jest możliwe jego sporządzenie.
3. Arkusz diagnostyczny oceny ryzyka stosowania przemocy domowej wobec małoletniego – **załącznik nr 9**.
4. Protokoły i notatki z rozmów z małoletnim i osobą jemu najbliższą lub niekrzywdzącym rodzicem/opiekunem.
5. Protokół z posiedzenia Zespołu interwencyjnego, powołanego przez dyrektora.
6. Kopię „Niebieskiej Karty – A”, w przypadku, gdy zostanie wszczęta procedura „Niebieskie Karty” – **załącznik 7**.
7. Kopię „Niebieskiej Karty – B”, w przypadku, gdy została wszczęta procedura „Niebieskie Karty ” – **załącznik 8**.
8. Protokoły z rozmów z osobą krzywdzącą – o ile taka będzie przeprowadzana.
9. Plan wspierania ucznia krzywdzonego.
10. Ocena efektywności wsparcia.
11. Wykaz telefonów, adresów instytucji świadczących wsparcie ofiarom przemocy.

## **Rozdział XI**

### **Zasady ustalania planu wsparcia małoletniemu po ujawnieniu krzywdzenia** **§ 15.**

Plan wsparcia małoletniego, po ujawnieniu jego krzywdzenia, opracowuje zespół nauczycieli i specjalistów zatrudnionych w szkole, powołany przez dyrektora. W jego skład mogą wchodzić: wychowawca, pedagog specjalny/pedagog, psycholog oraz 2 nauczycieli uczących dziecko.

#### **1. „Plan wsparcia małoletniego po ujawnieniu krzywdzenia” - struktura**

- Podstawa prawna. Rozporządzenie Ministra Edukacji Narodowej w sprawie organizacji i świadczenia pomocy psychologiczno-pedagogicznej (Dz.U. z 2023 r. poz. 1798 - § 2 ust. 2)
- Imię i nazwisko ucznia
- Imiona i nazwiska członków zespołu sporządzającego plan wsparcia
- Tytuł, z jakiego został opracowany plan wsparcia
- Diagnoza sytuacji małoletniego po ujawnieniu krzywdzenia
- Cel wsparcia małoletniego
- Identyfikacja zasobów wewnętrznych szkół oraz źródeł zewnętrznych wsparcia dziecka - ofiary krzywdzenia
- Zakres współdziałania szkoły z podmiotami zewnętrznymi na rzecz wsparcia dziecka
- Zakres, wymiar godzin, okres wsparcia udzielonego dziecku
- Formy i metody wsparcia dziecka
- Ocena efektywności wsparcia udzielonego dziecku

#### **2. Przeprowadzenie diagnozy sytuacji małoletniego po ujawnieniu krzywdzenia:**

- a) charakterystyka doznanej krzywdy (rodzaj doznanej krzywdy, okoliczności doznanej krzywdy, stopień naruszenia prawa, stopień zagrożenia bezpieczeństwa małoletniego – w obszarze zdrowia, życia, rozwoju dziecka);
- b) analiza dostępnej dokumentacji, np. wyniki rozmów z dzieckiem, wyniki obserwacji dziecka (zachowanie, wygląd) dokonane przez np. rodziców, nauczycieli, innych pracowników oraz instytucji wspomagających ochronę dziecka, specjalistów – psychologów, pedagoga, terapeutę;
- c) określenie czynników ryzyka doznanej krzywdy oraz czynników wsparcia małoletniego – ustalenie indywidualnych potrzeb ofiary krzywdzenia

w obszarze jej zdrowia/życia, zdrowia psychicznego, funkcjonowania emocjonalno-społecznego oraz w obszarze prawnym i socjalnym.

### **3. Zdefiniowanie celu oferowanego wsparcia, np.:**

- a) udzielanie systematycznej lub okresowej pomocy, np. psychologiczno-pedagogicznej, terapeutycznej;
- b) zapewnienie specjalistycznego wsparcia małoletniemu lub/i jego rodzinie;
- c) wdrożenie działań mających przywrócić równowagę emocjonalną małoletniemu lub/i jego rodzinie;
- d) wspieranie rodziców/opiekunów prawnych małoletniego w rozwiązywaniu problemów wychowawczych;
- e) pomoc małoletniemu w rozwiązywaniu konfliktów;
- f) złagodzenie psychicznych i behawioralnych objawów skrzywdzenia  
złagodzenie stresu, lęku małoletniego;
- g) zapewnienie bezpieczeństwa (np. socjalnego, psychicznego);
- h) wzmacnianie poczucia własnej wartości dziecka;
- i) kształcenie umiejętności radzenia sobie z brakiem akceptacji społecznej, izolowaniem, dyskredytowaniem, z trudnymi sytuacjami w środowisku rodzinnym i społecznym, np. szkolnym.

### **4. Identyfikacja zasobów wewnętrznych szkoły oraz źródeł zewnętrznych wsparcia dziecka - ofiary krzywdzenia:**

- a) zasoby wewnętrzne szkoły: dyrektor, zespół wychowawczy, zespół interwencyjny, specjaliści zatrudnieni w szkole (psycholog, pedagog specjalny); pielęgniarka szkolna; rodzice/opiekunowie prawni małoletniego;
- b) źródła zewnętrzne wsparcia dziecka krzywdzonego: sąd rodzinny, kurator sądowy, policja, poradnia psychologiczno-pedagogiczna, placówki doskonalenia nauczycieli, służba zdrowia, CUS, organizacje pozarządowe działające na rzecz ochrony dzieci przed krzywdzeniem.

*Pracownicy szkoły działają na rzecz wsparcia dziecka zgodnie z zakresem swoich obowiązków i uprawnień, współpracując z rodzicami/opiekunami prawnymi dziecka.*

### **5. Ustalenie zakresu, wymiaru godzin, okresu wsparcia:**

- a) zakres wsparcia wynika ze zdiagnozowanych w różnych obszarach indywidualnych potrzeb rozwojowych, edukacyjnych oraz psychofizycznych dziecka – ofiary krzywdzenia;

- b) wymiar godzin i okres, w jakim będzie udzielane wsparcie zależy od doświadczanych przez dziecko skutków krzywdy oraz zaobserwowanych efektów wsparcia dziecka w okresie ich monitorowania.

#### **6. Ustalenie form i metod wsparcia dziecka:**

Przykładowe formy pracy:

- ✓ indywidualna – konsultacje indywidualne, praca indywidualna z dzieckiem - w zależności od rodzaju krzywdy;
- ✓ zespołowa: lekcje wychowawcze, zajęcia grupowe.

Przykładowe metody wsparcia krzywdzonego dziecka: bezpośrednia rozmowa z dzieckiem prowadzona przez wychowawcę/pedagoga/psychologa/innego nauczyciela/pracownika szkoły; zajęcia socjoterapeutyczne; zajęcia psychologiczno-pedagogiczne, warsztaty rozwojowe, bezpośrednia pomoc prawna, socjalna dziecku i jego rodzinie; pomoc medyczna dziecku; analiza dokumentacji związanej z sytuacją dziecka; obserwacja dziecka.

#### **7. Ocena efektywności udzielanego wsparcia:**

Monitorowanie efektów wsparcia 2 razy w roku szkolnym, na podstawie: obserwacji prowadzonej przez nauczycieli i specjalistów (w czasie lekcji, oferowanych formach wsparcia) wyniki rozmów z dzieckiem; efekty wsparcia udzielanego dziecku przez podmioty zewnętrzne; analiza dostępnej dokumentacji.

## **Rozdział XII**

### **Udostępnianie „Standardów ochrony małoletnich”**

W szkole opracowane zostały „Standardy ochrony małoletnich”, które dostępne są w pokoju nauczycielskim, bibliotece szkolnej, sekretariacie szkoły i w gabinecie pedagoga. Wgląd w dokument mają wszyscy pracownicy szkoły, rodzice, zewnętrzne podmioty uprawnione do kontroli. Na stronie www. opublikowana została dodatkowo wersja skrócona, dostosowana do uczniów, którą umieszcza się także na gazetkach szkolnych.

## **Rozdział XIII**

### **Zasady przeglądu i aktualizacji dokumentu „Standardy ochrony małoletnich”**

1. Dyrektor szkoły dokonuje oceny stopnia znajomości i poprawności stosowania „Standardów ochrony małoletnich” na bieżąco, w ramach sprawowanego nadzoru pedagogicznego.



2. W przypadku zmian prawa, wymagających ich wdrożenia w dokumencie, nowelizacje są wprowadzane na tych samych zasadach, które obowiązywały przy wdrożeniu dokumentu do obrotu prawnego w szkole.
3. Ewaluację przeprowadza powołany przez dyrektora zespół ewaluacyjny z użyciem technik:
  - analizy dokumentu,
  - wywiadów z rodzicami i nauczycielami,
  - sondażu, z użyciem ankiety anonimowej,
  - dyskusji grupowej w zespołach nauczycielskich.
4. Raport z ewaluacji wraz z wnioskami i rekomendacjami zespołu ewaluacyjnego przedstawiany jest radzie pedagogicznej oraz radzie rodziców.

## **Rozdział XIV**

### **Przepisy końcowe**

#### **§ 16.**

1. Niniejsze Standardy Ochrony Małoletnich przed krzywdzeniem wchodzi w życie z dniem ogłoszenia.
2. Ogłoszenie następuje w sposób dostępny dla pracowników Szkoły, uczniów i ich rodziców/opiekunów, w szczególności poprzez wywieszenie na tablicy ogłoszeń lub w innym widocznym miejscu w siedzibie Szkoły lub poprzez przesłanie tekstu Standardów pracownikom i rodzicom uczniów drogą elektroniczną, lub poprzez zamieszczenie na stronie internetowej Szkoły oraz wywieszenie w wersji skróconej – przeznaczonej dla małoletnich.

Materiał opracowany został na podstawie zapisów ustawy z dnia 28 lipca 2023 r. o zmianie ustawy – Kodeks rodzinny i opiekuńczy oraz niektórych innych ustaw (Dz.U. z 2023 r. poz. 1606), która wprowadza termin „standardy ochrony małoletnich”, oraz podręcznika *Standardy ochrony dzieci w żłobkach i placówkach oświatowych* pod redakcją Agaty Sotomskiej z Fundacji „Dajemy Dzieciom Siłę

## Załącznik nr 1

### Zasady bezpiecznej rekrutacji w Szkole Podstawowej im. Jana Pawła II w Krępku

1. Dyrektor, przed zatrudnieniem pracownika w Szkole, poznaje jego dane osobowe, kwalifikacje kandydata/kandydatki, w tym stosunek do wartości podzielanych przez Szkołę, takich jak ochrona praw dzieci i młodzieży i szacunek do ich godności.
2. Dyrektor Szkoły dba o to, by osoby przez niego zatrudnione (w tym osoby pracujące na podstawie umowy zlecenie oraz wolontariusze/stażyści) posiadały odpowiednie kwalifikacje do pracy z uczniami w Szkole oraz były dla nich bezpieczne.
3. Aby sprawdzić powyższe, w tym stosunek osoby zatrudnianej do dzieci i młodzieży i podzielania wartości związanych z szacunkiem wobec nich oraz przestrzegania ich praw, dyrektor Szkoły może żądać danych (w tym dokumentów) dotyczących:
  - a) wykształcenia,
  - b) kwalifikacji zawodowych,
  - c) przebiegu dotychczasowego zatrudnienia kandydata/kandydatki.
4. W każdym przypadku dyrektor Szkoły musi posiadać dane pozwalające zidentyfikować osobę przez niego zatrudnioną, niezależnie od podstawy zatrudnienia. Powinien znać:
  - a) imię (imiona) i nazwisko,
  - b) datę urodzenia,
  - c) dane kontaktowe osoby zatrudnianej.
5. Dyrektor Szkoły może poprosić kandydata/kandydatkę o przedstawienie referencji z poprzednich miejsc zatrudnienia lub o podanie kontaktu do osoby, która takie referencje może wystawić. Podstawą dostarczenia referencji lub kontaktu do byłych pracodawców jest zgoda kandydata/kandydatki. Niepodanie tych danych w świetle obowiązujących przepisów nie powinno rodzić dla tej osoby negatywnych konsekwencji w postaci, np. odmowy zatrudnienia wyłącznie w oparciu o tę podstawę.
6. Dyrektor Szkoły przed zatrudnieniem kandydata/kandydatki uzyskuje jego/jej dane osobowe, w tym dane potrzebne do sprawdzenia danych w Rejestrze Sprawców Przystępstw na Tle Seksualnym – Rejestr z dostępem ograniczonym.
7. Aby sprawdzić osobę w Rejestrze dyrektor Szkoły potrzebuje następujących danych kandydata/kandydatki:
  - a) imię i nazwisko,
  - b) data urodzenia,
  - c) PESEL,
  - d) nazwisko rodowe,
  - e) imię ojca,
  - f) imię matki.
8. Wydruk z Rejestru przechowuje się w aktach osobowych pracownika lub analogicznej dokumentacji dotyczącej wolontariusza lub osoby zatrudnionej w oparciu o umowę cywilnoprawną.
9. Dyrektor Szkoły przed zatrudnieniem kandydata/kandydatki uzyskuje od kandydata/kandydatki informację z Krajowego Rejestru Karnego o niekaralności

w zakresie przestępstw określonych w rozdziale XIX i XXV Kodeksu karnego, w art. 189a i art. 207 Kodeksu karnego oraz w ustawie o przeciwdziałaniu narkomanii, lub za odpowiadające tym przestępstwom czyny zabronione określone w przepisach prawa obcego.

10. Jeżeli osoba posiada obywatelstwo inne niż polskie, wówczas powinna przedłożyć również informację z rejestru karnego państwa obywatelstwa uzyskiwaną do celów działalności zawodowej lub wolontariatu związanej z kontaktami z dziećmi, bądź informację z rejestru karnego, jeżeli prawo tego państwa nie przewiduje wydawania informacji dla ww. celów.
11. Od kandydata/kandydatki – osoby posiadającej obywatelstwo inne niż polskie – dyrektor Szkoły pobiera również oświadczenie o państwie lub państwach zamieszkiwania w ciągu ostatnich 20 lat, innych niż Rzeczypospolita Polska i państwo obywatelstwa, złożone pod rygorem odpowiedzialności karnej.
12. Jeżeli prawo państwa, z którego ma być przedłożona informacja o niekaralności, nie przewiduje wydawania takiej informacji lub nie prowadzi rejestru karnego, wówczas kandydat/kandydatka zobowiązani są złożyć pod rygorem odpowiedzialności karnej oświadczenie o tym fakcie wraz z oświadczeniem, że nie byli prawomocnie skazani w tym państwie za czyny zabronione odpowiadające przestępstwom określonym w rozdziale XIX i XXV Kodeksu karnego, w art. 189a i art. 207 Kodeksu karnego oraz w ustawie o przeciwdziałaniu narkomanii, oraz nie wydano wobec nich innego orzeczenia, w którym stwierdzono, iż dopuścili się takich czynów zabronionych, oraz że nie ma obowiązku wynikającego z orzeczenia sądu, innego uprawnionego organu lub ustawy stosowania się do zakazu zajmowania wszelkich lub określonych stanowisk, wykonywania wszelkich lub określonych zawodów albo działalności związanych z wychowaniem, edukacją, wypoczynkiem, leczeniem, świadczeniem porad psychologicznych, rozwojem duchowym, uprawianiem sportu lub realizacją innych zainteresowań przez małoletnich lub z opieką nad nimi.
13. Pod oświadczeniami składanymi pod rygorem odpowiedzialności karnej składa się oświadczenie o następującej treści: „Jestem świadomy/-a odpowiedzialności karnej za złożenie fałszywego oświadczenia. Oświadczenie to zastępuje pouczenie organu o odpowiedzialności karnej za złożenie fałszywego oświadczenia”.
14. Dyrektor Szkoły jest zobowiązany do domagania się od osoby zatrudnianej na stanowisku nauczyciela zaświadczenia z Krajowego Rejestru Karnego.
15. W przypadku niemożliwości przedstawienia zaświadczenia z Krajowego Rejestru Karnego dyrektor Szkoły uzyskuje od kandydata/kandydatki oświadczenie o niekaralności oraz o toczących się postępowaniach przygotowawczych, sądowych i dyscyplinarnych. **(załącznik nr 2)**

## Załącznik nr 2

.....  
(miejsowość i data)

### **Oświadczenie o niekaralności i zobowiązaniu do przestrzegania podstawowych zasad ochrony nieletnich przed krzywdzeniem**

Ja, ....., posiadający/-a numer PESEL ....., oświadczam, że nie byłem/-am skazany/-a za przestępstwo przeciwko wolności seksualnej i obyczajności lub przestępstwa z użyciem przemocy na szkodę małoletniego i nie toczy się przeciwko mnie żadne postępowanie karne ani dyscyplinarne w tym zakresie.

Ponadto oświadczam, że zapoznałem/-am się z zasadami ochrony uczniów obowiązującymi w Szkole Podstawowej im. Jana Pawła II w Krępku i zobowiązuję się do ich przestrzegania.

.....  
(podpis)

## **Załącznik nr 3**

### **Zasady bezpiecznych relacji personel – nieletni oraz nieletni – nieletni**

Zasady bezpiecznych relacji personelu z nieletnimi w Szkole obowiązują wszystkich pracowników, stażystów i wolontariuszy. Znajomość i zaakceptowanie zasad pracownicy potwierdzają podpisaniem oświadczenia. (załącznik nr 4)

#### **I. Relacje personelu Szkoły**

Każdy pracownik Szkoły jest zobowiązany do utrzymywania profesjonalnej relacji z uczniami w Szkole i działać w sposób otwarty i przejrzysty dla innych, aby zminimalizować ryzyko błędnej interpretacji swojego zachowania.

#### **II. Komunikacja z dziećmi i młodzieżą (nieletnimi)**

1. W komunikacji z nieletnimi w Szkole pracownik zobowiązany jest:
  - a) zachować cierpliwość i szacunek,
  - b) słuchać uważnie ucznia i udzielać mu odpowiedzi adekwatnych do jego wieku i danej sytuacji,
  - c) informować małoletniego o podejmowanych decyzjach jego dotyczących, biorąc pod uwagę jego oczekiwania,
  - d) szanować prawo małoletniego do prywatności; jeśli konieczne jest odstępnie od zasady poufności, aby chronić ucznia, należy wyjaśnić mu to najszybciej jak to możliwe; jeśli pojawi się konieczność porozmawiania z uczniem na osobności, należy zostawić uchylone drzwi do pomieszczenia i zadbać, aby być w zasięgu wzroku innych; można też poprosić drugiego pracownika o obecność podczas takiej rozmowy.
2. Pracownikowi zabrania się:
  - a) zawstydzania, upokarzania, lekceważenia i obrażania małoletniego oraz podnoszenia głosu na ucznia w sytuacji innej niż wynikająca z bezpieczeństwa ucznia lub innych uczniów,
  - b) ujawniania informacji wrażliwych dotyczących ucznia wobec osób nieuprawnionych, w tym wobec innych uczniów; obejmuje to wizerunek ucznia, informacje o jego/jej sytuacji rodzinnej, ekonomicznej, medycznej, opiekuńczej i prawnej,
  - c) zachowywania się w obecności uczniów w sposób niestosowny; obejmuje to używanie wulgarnych słów, gestów i żartów, czynienie obraźliwych uwag, nawiązywanie w wypowiedziach do aktywności bądź atrakcyjności seksualnej oraz wykorzystywanie wobec ucznia relacji władzy lub przewagi fizycznej (zastraszanie, przymuszanie, groźby).

#### **III. Działania realizowane z nieletnim**

1. Pracownik zobowiązany jest:
  - a) doceniać i szanować wkład nieletniego w podejmowane działania, aktywnie go angażować i traktować równo bez względu na jego płeć, orientację seksualną,

sprawność/niepełnosprawność, status społeczny, etniczny, kulturowy, religijny i światopogląd,

- b) unikać faworyzowania uczniów.
2. Pracownikowi zabrania się:
- a) nawiązywania z uczniem jakichkolwiek relacji romantycznych lub seksualnych, składania mu propozycji o nieodpowiednim charakterze; obejmuje to także seksualne komentarze, żarty, gesty oraz udostępnianie nieletnim treści erotycznych i pornograficznych bez względu na ich formę,
  - b) utrwalania wizerunku nieletniego (filmowanie, nagrywanie głosu, fotografowanie) dla potrzeb prywatnych; dotyczy to także umożliwienia osobom trzecim utrwalenia wizerunków uczniów, jeśli dyrektor Szkoły nie został o tym poinformowany, nie wyraził na to zgody i nie uzyskał zgód rodziców/opiekunów oraz samych małoletnich,
  - c) proponowania nieletnim alkoholu, wyrobów tytoniowych, nielegalnych substancji, jak również używania ich w obecności małoletnich,
  - d) wchodzenia w relacje jakiegokolwiek zależności wobec nieletniego lub jego rodziców/opiekunów, zachowywania się w sposób mogący sugerować innym istnienie takiej zależności i prowadzący do oskarżeń o nierówne traktowanie bądź czerpanie korzyści majątkowych i innych; nie dotyczy to okazjonalnych podarków związanych ze świętami w roku szkolnym, np. kwiatów, prezentów składkowych czy drobnych upominków.
3. Wszystkie ryzykowne sytuacje, które obejmują zauroczenie uczniem przez pracownika lub pracownikiem przez ucznia, muszą być raportowane dyrektorowi Szkoły. Jeśli pracownik jest ich świadkiem, zobowiązany jest reagować stanowczo, ale z wyczuciem, aby zachować godność osób zainteresowanych.

#### **IV. Kontakt fizyczny z nieletnim**

1. Jakiegokolwiek przemocowe działanie wobec małoletniego jest niedopuszczalne. Istnieją jednak sytuacje, w których fizyczny kontakt z nieletnim może być stosowny i spełnia zasady bezpiecznego kontaktu: jest odpowiedzią na potrzeby ucznia w danym momencie, uwzględnia jego wiek, etap rozwojowy, płeć, kontekst kulturowy i sytuacyjny. Nie można jednak wyznaczyć uniwersalnej stosowności każdego takiego kontaktu fizycznego, ponieważ zachowanie odpowiednie wobec jednego małoletniego może być nieodpowiednie wobec innego.
2. Pracownik zobowiązany jest:
- a) kierować się zawsze swoim profesjonalnym osądem, słuchając, obserwując i odnotowując reakcję ucznia, pytając go o zgodę na kontakt fizyczny (np. przytulenie) i zachowując świadomość, że nawet przy jego dobrych intencjach taki kontakt może być błędnie zinterpretowany przez małoletniego lub osoby trzecie,
  - b) być zawsze przygotowanym na wyjaśnienie swoich działań,
  - c) zachować szczególną ostrożność wobec ucznia, który doświadczył nadużycia i krzywdzenia, w tym seksualnego, fizycznego bądź zaniedbania; takie doświadczenia mogą czasem sprawić, że będzie on dążył do nawiązania niestosownych bądź nieadekwatnych fizycznych kontaktów z dorosłymi; w takich sytuacjach pracownik

powinien reagować z wyczuciem, jednak stanowczo, i pomóc uczniowi zrozumieć znaczenie osobistych granic.

3. Pracownikowi zabrania się:
  - a) bicia, szturchania, popychania oraz naruszania integralności fizycznej małoletniego w jakikolwiek inny sposób,
  - b) dotykania ucznia w sposób, który może być uznany za nieprzyzwoity lub niestosowny,
  - c) angażowania się w takie aktywności jak łaskotanie, udawane walki z uczniem czy brutalne zabawy fizyczne.
4. W sytuacjach wymagających czynności pielęgnacyjnych i higienicznych wobec ucznia pracownik zobowiązany jest unikać innego niż niezbędny kontakt fizyczny z nim.
5. Podczas dłuższych niż jednodniowe wyjazdów i wycieczek niedopuszczalne jest spanie z uczniem w jednym łóżku lub w jednym pokoju.
6. Kontakt fizyczny z nieletnim musi być jawny, nieukrywany, nie może wiązać się z jakąkolwiek gratyfikacją ani wynikać z relacji władzy. Jeśli pracownik będzie świadkiem jakiegokolwiek z wyżej opisanych zachowań i/lub sytuacji ze strony innych dorosłych lub uczniów, zobowiązany jest zawsze poinformować o tym osobę odpowiedzialną (np. nauczyciela, dyrektora) i/lub postępować zgodnie z obowiązującą procedurą interwencji.

## **V. Kontakty z małoletnim poza godzinami pracy**

1. Obowiązuje zasada, że kontakt z uczniami uczęszczającymi do Szkoły powinien odbywać się wyłącznie w godzinach pracy i dotyczyć celów edukacyjnych lub wychowawczych.
2. Pracownikowi zabrania się zapraszania małoletnich do swojego miejsca zamieszkania, spotkania się z nimi poza godzinami pracy; obejmuje to także kontakty z uczniami poprzez prywatne kanały komunikacji (prywatny telefon, e-mail, komunikatory, profile w mediach społecznościowych).
3. Jeśli zachodzi taka konieczność, właściwą formą komunikacji z uczniami i ich rodzicami lub opiekunami poza godzinami pracy są kanały służbowe (e-mail, wiadomości na e-dzienniku) lub inne formy komunikacji ustalone z rodzicami.
4. Utrzymywanie relacji towarzyskich lub rodzinnych (jeśli uczniowie i rodzice/opiekunowie uczniów są osobami bliskimi wobec pracownika) wymaga zachowania poufności wszystkich informacji dotyczących innych uczniów, ich rodziców oraz opiekunów.

## **VI. Bezpieczeństwo online**

1. Pracownik powinien być świadomy cyfrowych zagrożeń i ryzyka wynikającego z rejestrowania swojej prywatnej aktywności w sieci przez aplikacje i algorytmy, a także własnych działań w internecie. Dotyczy to lajkowania określonych stron, korzystania z aplikacji randkowych, na których można spotkać uczniów/uczennice, obserwowania określonych osób/stron w mediach społecznościowych i ustawień prywatności kont, z których korzysta. Jeśli profil pracownika jest publicznie dostępny, to również uczniowie i ich rodzice/opiekunowie mają wgląd w cyfrową aktywność pracownika.
2. Pracownik zobowiązany jest wyłączać lub wyciszać osobiste urządzenia elektroniczne w trakcie lekcji oraz wyłączyć na terenie Szkoły funkcjonalność Bluetooth.

3. Pracownikowi zabrania się nawiązywania kontaktów z małoletnimi poprzez przyjmowanie bądź wysyłanie zaproszeń w mediach społecznościowych.



#### **Załącznik nr 4**

Oświadczenie pracownika o zapoznaniu się z Standardami Ochrony Małoletnich

.....

(imię i nazwisko)

....., dnia .....

.....

(stanowisko)

#### **OŚWIADCZENIE**

Ja niżej podpisana/y oświadczam, że zapoznałem/łam się z Standardami Ochrony Małoletnich w Szkole Podstawowej im. Jana Pawła II w Krępsku i przyjmuję ją do realizacji.

.....

(czytelny podpis)

## Załącznik nr 5

### Karta interwencji

<b>Imię i nazwisko ucznia</b>			
<b>Przyczyna interwencji (forma krzywdzenia)</b>			
<b>Osoba zawiadamiająca o podejrzeniu krzywdzenia</b>			
<b>Opis działań podjętych przez pedagoga/psychologa</b>	<b>Data:</b>	<b>Działanie:</b>	
<b>Spotkania z opiekunami ucznia</b>	<b>Data:</b>	<b>Opis spotkania:</b>	
<b>Forma podjętej interwencji (zakreślić właściwe)</b>	zawiadomienie o podejrzeniu popełnienia przestępstwa	wniosek o wgląd w sytuację ucznia/rodziny	inny rodzaj interwencji ( <i>jaki?</i> ): ..... .....
<b>Dane dotyczące interwencji (nazwa organu, do którego zgłoszono interwencję) i data interwencji</b>			
<b>Wyniki interwencji – działania organów wymiaru sprawiedliwości (jeśli placówka uzyskała informacje o wynikach działania placówki lub działania rodziców)</b>	<b>Data:</b>	<b>Działanie:</b>	

**Załącznik nr 6**

.....  
(miejsowość, data)

**NOTATKA SŁUŻBOWA**

Dnia ..... w .....  
(miejsce)

o godzinie ..... odbyło się spotkanie w którym uczestniczyli:

- 1) .....
- 2) .....
- 3) .....

Tematyka spotkania obejmowała:

.....  
.....  
.....

Ustalono:

.....  
.....

.....  
(podpis, stanowisko służbowe)

## Załącznik nr 7

.....  
(miejscowość, data)

.....  
nazwa i adres podmiotu, w którym jest zatrudniona osoba  
wypełniająca formularz „Niebieska Karta – A”

### „NIEBIESKA KARTA – A”

**W związku z powzięciem uzasadnionego podejrzenia stosowania przemocy domowej lub w wyniku zgłoszenia przez świadka przemocy domowej ustala się, co następuje:**

#### I. DANE OSOBY/OSÓB DOZNAJĄCYCH PRZEMOCY DOMOWEJ

Dane	Osoba 1 doznająca przemocy domowej	Osoba 2 doznająca przemocy domowej	Osoba 3 doznająca przemocy domowej
Małoletni (Tak/Nie) <sup>1)</sup>			
Imię i nazwisko			
Imiona rodziców			
Wiek			
PESEL <sup>2)</sup>			
Nazwa i adres miejsca pracy/ nazwa i adres placówki oświatowej do której uczęszcza małoletni			
<b>Adres miejsca zamieszkania:</b>			
Kod pocztowy			
Miejscowość			
Gmina			
Województwo			
Ulica			
Nr domu / nr lokalu			
Telefon lub adres e-mail			
<b>Adres miejsca pobytu (jeśli jest inny niż adres zamieszkania):</b>			
Kod pocztowy			
Miejscowość			

Gmina			
Województwo			
Ulica			
Nr domu / nr lokalu			
<i>Stosunek pokrewieństwa, powinowactwa lub rodzaj relacji z osobą stosującą przemoc domową (żona, była żona, partner, były partner, córka, pasierb, matka, teść) <sup>1)</sup></i>			

Uwaga! W przypadku większej niż 3 liczby osób doznających przemocy dołącz kolejną kartę zawierającą Tabelę I

## II. LICZBA MAŁOLETNICH W ŚRODOWISKU DOMOWYM, W KTÓRYM PODEJRZEWA SIĘ STOSOWANIE PRZEMOCY DOMOWEJ .....

## III. DANE OSOBY/OSÓB STOSUJĄCYCH PRZEMOC DOMOWĄ

Dane	Osoba 1 stosująca przemoc domową	Osoba 2 stosująca przemoc domową
Imię i nazwisko		
Imiona rodziców		
Wiek		
PESEL <sup>2)</sup>		
<b>Adres miejsca zamieszkania:</b>		
Kod pocztowy		
Miejscowość		
Gmina		
Województwo		
Ulica		
Nr domu/nr lokalu		
Telefon lub adres e-mail		
<b>Adres miejsca pobytu (jeżeli jest inny niż adres miejsca zamieszkania):</b>		
Kod pocztowy		
Miejscowość		
Gmina		
Województwo		
Ulica		

Nr domu/nr lokalu		
Sytuacja zawodowa, w tym nazwa i adres miejsca pracy		
Stosunek pokrewieństwa, powinowactwa lub rodzaj relacji z osobą doznającą przemocy domowej: (np. żona, była żona, partner, były partner, córka, pasierb, matka, teść) <sup>1)</sup>		

IV. CZY OSOBA STOSUJĄCA PRZEMOC DOMOWĄ ZACHOWYWAŁA SIĘ  
W NASTĘPUJĄCY SPOSÓB (zaznacz w odpowiednim miejscu znak X):

Osoby/formy przemocy domowej	Osoba 1 stosująca przemoc			Osoba 2 stosująca przemoc		
	wobec Osoby 1 doznającej przemocy	wobec Osoby 2 doznającej przemocy	wobec Osoby 3 doznającej przemocy	wobec Osoby 1 doznającej przemocy	wobec Osoby 2 doznającej przemocy	wobec Osoby 3 doznającej przemocy
Przemoc fizyczna <sup>3)</sup> <i>bicie, szarpanie, kopanie, duszenie, popychanie, obezwładnianie i inne (wymień jakie)</i>						
Przemoc psychiczna <sup>3)</sup> <i>izolowanie, wyzywanie, ośmieszanie, groźenie, krytykowanie, poniżanie i inne (wymień jakie)</i>						
Przemoc seksualna <sup>3)</sup> <i>zmuszanie do obcowania płciowego, innych czynności seksualnych i inne (wymień jakie)</i>						
Przemoc ekonomiczna <sup>3)</sup> <i>niełożenie na utrzymanie osób, wobec których istnieje taki obowiązek,</i>						
<i>niezaspokajanie potrzeb materialnych, niszczenie rzeczy osobistych, demonowanie mieszkania, wynoszenie sprzętów domowych oraz ich sprzedawanie i inne (wymień jakie)</i>						
Przemoc za pomocą środków komunikacji elektronicznej <sup>3)</sup> <i>wyzywanie, straszenie, poniżanie osoby w Internecie lub przy użyciu telefonu, robienie jej zdjęcia lub rejestrowanie filmów bez jej zgody, publikowanie w Internecie lub rozsyłanie telefonem zdjęć, filmów lub tekstów, które ją obrażają lub ośmieszają, i inne (wymień jakie)</i>						

<p>Inne<sup>3)</sup> zaniedbanie, niezaspokojenie podstawowych potrzeb biologicznych, psychicznych i innych, niszczenie rzeczy osobistych, demolowanie mieszkania, wynoszenie sprzętów domowych i ich sprzedawanie, pozostawianie bez opieki osoby, która z powodu choroby, niepełnosprawności lub wieku nie może samodzielnie zaspokoić swoich potrzeb, zmuszanie do picia alkoholu, zmuszanie do zażywania środków odurzających, substancji psychotropowych lub leków i inne (wymień jakie)</p>						
---------------------------------------------------------------------------------------------------------------------------------------------------------------------------------------------------------------------------------------------------------------------------------------------------------------------------------------------------------------------------------------------------------------------------------------------------------------------------------------------------	--	--	--	--	--	--

**V. CZY OSOBA DOZNAJĄCA PRZEMOCY DOMOWEJ ODNIOSŁA USZKODZENIA CIAŁA? (TAK/NIE)<sup>1)</sup>**

Osoba 1 doznająca przemocy	Osoba 2 doznająca przemocy	Osoba 3 doznająca przemocy

Uwaga! W przypadku większej niż 3 liczby osób doznających przemocy dołącz kolejną kartę zawierającą Tabelę V

**VI. CZY W ŚRODOWISKU DOMOWYM BYŁA W PRZESZŁOŚCI REALIZOWANA PROCEDURA „NIEBIESKIE KARTY”? (kiedy?..... gdzie?.....)**

tak       nie       nie ustalono

**VII. CZY W ŚRODOWISKU DOMOWYM AKTUALNIE JEST REALIZOWANA PROCEDURA „NIEBIESKIE KARTY”?**

tak       nie       nie ustalono

**VIII. CZY OSOBA STOSUJĄCA PRZEMOC DOMOWĄ POSIADA BROŃ PALNĄ?**

tak       nie       nie ustalono

**IX. CZY OSOBA DOZNAJĄCA PRZEMOCY DOMOWEJ CZUJE SIĘ BEZPIECZNIE? (TAK/NIE)<sup>1)</sup>**

Osoba 1 doznająca przemocy	Osoba 2 doznająca przemocy	Osoba 3 doznająca przemocy

Uwaga! W przypadku większej niż 3 liczby osób doznających przemocy dołącz kolejną kartę zawierającą Tabelę IX

**X. ŚWIADKOWIE STOSOWANIA PRZEMOCY DOMOWEJ**

ustalono - wypełnij tabelę       nie ustalono

Dane	Świadek 1	Świadek 2	Świadek 3

Imię i nazwisko			
Wiek			
<i>Adres miejsca zamieszkania:</i>			
Kod pocztowy			
Miejscowość			
Gmina			
Województwo			
Ulica			
Nr domu/nr lokalu			
Telefon lub adres e-mail			
<i>Stosunek świadka do osób, wobec których są podejmowane działania w ramach procedury „Niebieskie Karty” (np. członek rodziny, osoba obca)<sup>1)</sup></i>			

**XI. DZIAŁANIA INTERWENCYJNE PODJĘTE WOBEC OSOBY STOSUJĄCEJ PRZEMOC DOMOWĄ (zaznacz w odpowiednim miejscu znak X):**

Działanie		Osoba 1 stosująca przemoc	Osoba 2 stosująca przemoc
Badanie na zawartość alkoholu (wynik)			
Doprowadzenie do wytrzeźwienia			
Doprowadzenie do policyjnego pomieszczenia dla osób zatrzymanych	na podstawie art. 15a ustawy z dnia 6 kwietnia 1990 r. o Policji (Dz. U. z 2023 r. poz. 171, z późn. zm.)		
	na podstawie art. 244 ustawy z dnia 6 czerwca 1997 r. - Kodeks postępowania karnego (Dz. U. z 2022 r. poz. 1375, z późn. zm.)		



Zatrzymanie w izbie zatrzymań jednostki organizacyjnej Żandarmerii Wojskowej		
Powiadomienie organów ścigania		
Wydanie nakazu natychmiastowego opuszczenia wspólnie zajmowanego mieszkania i jego bezpośredniego otoczenia		
Wydanie zakazu zbliżania się do wspólnie zajmowanego mieszkania i jego bezpośredniego otoczenia		
Zakaz zbliżania się osoby stosującej przemoc domową do osoby dotkniętej taką przemocą na określonej w metrach odległość		
Zakaz kontaktowania się z osobą dotkniętą przemocą domową		
Zakaz wstępu i przebywania osoby stosującej przemoc na terenie szkoły, placówki oświatowej, opiekuńczej i artystycznej, do których uczęszcza osoba dotknięta przemocą domową		
Zakaz wstępu i przebywania osoby stosującej przemoc w miejscach pracy osoby doznającej przemocy domowej		
Zawiadomienie komórki organizacyjnej Policji, właściwej w sprawach wydawania pozwolenia na broń, o wszczęciu procedury „Niebieskie Karty”		
Odebranie broni palnej, amunicji oraz dokumentów potwierdzających legalność posiadania broni		
Poinformowanie o prawnokarnych konsekwencjach stosowania przemocy domowej		
Inne (wymień jakie?)		

**XII. DZIAŁANIA INTERWENCYJNE PODJĘTE WOBEC OSOBY DOZNAJĄCEJ PRZEMOCY DOMOWEJ (zaznacz w odpowiednim miejscu znak X):**

Działanie	Osoba 1 doznająca przemocy	Osoba 2 doznająca przemocy	Osoba 3 doznająca przemocy
Udzielono pomocy ambulatoryjnej			
Przyjęto na leczenie szpitalne			
Wydano zaświadczenie o przyczynach i rodzaju uszkodzeń ciała			
Zapewniono schronienie w placówce całodobowej			
Zabezpieczono małoletniego w sytuacji zagrożenia zdrowia lub życia			

Powiadomiono sąd rodzinny o sytuacji małoletniego			
Przekazanie formularza „Niebieska Karta – B”			
Inne (wymień jakie?)			

XIII. DODATKOWE INFORMACJE

.....

.....

.....

.....

.....

XIV. WSZCZĘCIE PROCEDURY „NIEBIESKIE KARTY” NASTĄPIŁO PRZEZ  
(zaznacz w odpowiednim miejscu znak X):

Pracownika socjalnego jednostki organizacyjnej pomocy społecznej	
Funkcjonariusza Policji	
Żołnierza Żandarmerii Wojskowej	
Pracownika socjalnego specjalistycznego ośrodka wsparcia dla osób doznających przemocy domowej	
Asystenta rodziny	
Nauczyciela	
Osobę wykonującą zawód medyczny, w tym lekarza, pielęgniarkę, położną lub ratownika medycznego	
Przedstawiciela gminnej komisji rozwiązywania problemów alkoholowych	
Pedagoga, psychologa lub terapeutę, będących przedstawicielami podmiotów, o których mowa w art. 9a ust. 3 ustawy z dnia 29 lipca 2005 r. o przeciwdziałaniu przemocy domowej	

.....  
imię i nazwisko oraz czytelny podpis osoby  
wypełniającej  
formularz „Niebieska Karta – A”

.....  
(data wpływu formularza, podpis członka Zespołu Interdyscyplinarnego)

1) wpisać właściwe

2) numer PESEL wpisuje się, o ile danej osobie numer taki został nadany. W przypadku braku numeru PESEL jest konieczne podanie innych danych identyfikujących osobę

3) podkreślić rodzaje zachowań

### „NIEBIESKA KARTA – B”

#### INFORMACJA DLA OSÓB DOZNAJĄCYCH PRZEMOCY DOMOWEJ

##### Co to jest procedura „Niebieskie Karty”?

Są to różne działania podejmowane w sytuacji podejrzenia lub stwierdzenia stosowania przemocy domowej na podstawie przepisów ustawy o przeciwdziałaniu przemocy domowej. Celem procedury „Niebieskie Karty” jest zatrzymanie przemocy domowej i udzielenie pomocy i wsparcia Tobie i Twoim najbliższym. Na skutek wszczęcia procedury „Niebieskie Karty” informacja dotycząca Twojej sytuacji zostanie przekazana do grupy diagnostyczno-pomocowej. Więcej informacji na temat dalszych działań uzyskasz podczas spotkania z członkami tej grupy, na które zostaniesz zaproszona/(y). W trakcie procedury członkowie grupy będą kontaktować się także z osobą, która przemoc stosuje.

##### Co to jest przemoc domowa?

Przemoc domowa to jednorazowe albo powtarzające się umyślne działanie lub zaniechanie, wykorzystujące przewagę fizyczną, psychiczną lub ekonomiczną, naruszające prawa lub dobra osobiste osoby doznającej przemocy domowej, w szczególności:

- a) narażające tę osobę na niebezpieczeństwo utraty życia, zdrowia lub mienia,
- b) naruszające jej godność, nietykalność cielesną lub wolność, w tym seksualną,
- c) powodujące szkody na jej zdrowiu fizycznym lub psychicznym, wywołujące u tej osoby cierpienia lub krzywdę,
- d) ograniczające lub pozbawiające tę osobę dostępu do środków finansowych lub możliwości podjęcia pracy lub uzyskania samodzielności finansowej,
- e) istotnie naruszające prywatność tej osoby lub wzbudzające u niej poczucie zagrożenia, poniżenia lub udręczenia, w tym podejmowane za pomocą środków komunikacji elektronicznej.

##### Kto może być osobą doznającą przemocy domowej?

- a) mąż, także w przypadku, gdy małżeństwo ustało lub zostało unieważnione, oraz jego wstępni (np. rodzice, dziadkowie, pradiadkowie), zstępni (np. dzieci, wnuki, prawnuki), rodzeństwo i ich małżonkowie,
- b) wstępni i zstępni oraz ich małżonkowie,
- c) rodzeństwo oraz ich wstępni, zstępni i ich małżonkowie,
- d) osoba pozostająca w stosunku przysposobienia i jej mąż oraz ich wstępni, zstępni, rodzeństwo i ich małżonkowie,
- e) osoba pozostająca obecnie lub w przeszłości we wspólnym pożyciu oraz jej wstępni, zstępni, rodzeństwo i ich małżonkowie,
- f) osoba wspólnie zamieszkująca i gospodarująca oraz jej wstępni, zstępni, rodzeństwo i ich małżonkowie,
- g) osoba pozostająca obecnie lub w przeszłości w trwałej relacji uczuciowej lub fizycznej niezależnie od wspólnego zamieszkiwania i gospodarowania,
- h) małoletni.

##### Najczęstsze formy przemocy domowej:

**Przemoc fizyczna:** bicie, szarpanie, kopanie, duszenie, popychanie, obezwładnianie i inne.

**Przemoc psychiczna:** izolowanie, wyzywanie, ośmieszanie, grożenie, krytykowanie, poniżanie i inne.

**Przemoc seksualna:** zmuszanie do obcowania płciowego, innych czynności seksualnych i inne.

**Przemoc ekonomiczna:** nielożenie na utrzymanie osób, wobec których istnieje taki obowiązek, niezaspokajanie potrzeb materialnych, niszczenie rzeczy osobistych, demolowanie mieszkania, wynoszenie sprzętów domowych i ich sprzedawanie i inne.

**Przemoc za pomocą środków komunikacji elektronicznej:** wyzywanie, straszenie, poniżanie osoby w Internecie lub przy użyciu telefonu, robienie jej zdjęcia lub rejestrowanie filmów bez jej zgody, publikowanie w Internecie lub rozsyłanie telefonem zdjęć, filmów lub tekstów, które ją obrażają lub ośmieszają i inne.

**Inny rodzaj zachowań:** zaniedbanie, niezaspokojenie podstawowych potrzeb biologicznych, psychicznych i innych, niszczenie rzeczy osobistych, demolowanie mieszkania, wynoszenie sprzętów domowych i ich sprzedawanie, pozostawianie bez opieki osoby, która z powodu choroby, niepełnosprawności lub wieku nie może samodzielnie zaspokoić swoich potrzeb, zmuszanie do picia alkoholu, zmuszanie do zażywania środków odurzających, substancji psychotropowych lub leków i inne.

## **WAŻNE !**

**Prawo zabrania stosowania przemocy i krzywdzenia swoich bliskich. Jeżeli Ty lub ktoś z Twoich bliskich jest osobą doznającą przemocy domowej, nie wstydź się prosić o pomoc. Wezwij Policję, dzwoniąc na numer alarmowy 112. Prawo stoi po Twojej stronie!**

**Masz prawo do złożenia zawiadomienia o popełnieniu przestępstwa z użyciem przemocy domowej do Prokuratury, Policji lub Żandarmerii Wojskowej.**

**Możesz także zwrócić się po pomoc do podmiotów i organizacji realizujących działania na rzecz przeciwdziałania przemocy domowej.**

### **Pomogą Ci:**

- **Ośrodki pomocy społecznej** – w sprawach socjalnych, bytowych i prawnych.
- **Powiatowe centra pomocy rodzinie** – w zakresie prawnym, socjalnym, terapeutycznym lub udzielą informacji na temat instytucji lokalnie działających w tym zakresie w Twojej miejscowości.
- **Ośrodki interwencji kryzysowej i Ośrodki wsparcia** – zapewniając schronienie Tobie i Twoim bliskim, gdy doznajesz przemocy domowej, udzielą Ci pomocy i wsparcia w przezwyciężeniu sytuacji kryzysowej, a także opracują plan pomocy.
- **Specjalistyczne ośrodki wsparcia dla osób doznających przemocy domowej** – zapewniając bezpłatne całodobowe schronienie Tobie i Twoim bliskim, gdy doznajesz przemocy domowej, oraz udzielą Ci kompleksowej, specjalistycznej pomocy w zakresie interwencyjnym, terapeutyczno-wspomagającym oraz potrzeb bytowych.
- **Okręgowe ośrodki i lokalne punkty działające w ramach Sieci Pomocy Pokrzywdzonym Przystępstwem** – zapewniając profesjonalną, kompleksową i bezpłatną pomoc prawną, psychologiczną, psychoterapeutyczną i materialną.
- **Sądy opiekuńcze** – w sprawach opiekuńczych i alimentacyjnych.
- **Placówki ochrony zdrowia** – np. uzyskać zaświadczenie lekarskie o doznanych obrażeniach.
- **Komisje rozwiązywania problemów alkoholowych** – podejmując działania wobec osoby nadużywającej alkoholu.
- **Punkty nieodpłatnej pomocy prawnej** – w zakresie uzyskania pomocy prawnej.

## Wykaz placówek funkcjonujących na Twoim terenie, udzielających pomocy i wsparcia osobom doznającym przemocy domowej

Uwaga: (dane wprowadza Zespół interwencyjny lub osoba, która wszczyna procedurę):

Lp.	Nazwa instytucji/organizacji	Adres instytucji/organizacji	Telefon	Adres e-mail

### Możesz zadzwonić do:

- **Ogólnopolskiego Pogotowia dla Ofiar Przemocy w Rodzinie „Niebieska Linia” tel. 800 12 00 02** (linia całodobowa i bezpłatna), w poniedziałki w godz. 18<sup>00</sup>–22<sup>00</sup> można rozmawiać z konsultantem w języku angielskim, a we wtorki w godz. 18<sup>00</sup>–22<sup>00</sup> w języku rosyjskim. **Dyżur prawny tel. (22) 666 28 50** (linia płatna, czynna w poniedziałek i wtorek w godzinach 17<sup>00</sup>–21<sup>00</sup>) oraz **tel. 800 12 00 02** (linia bezpłatna, czynna w środę w godzinach 18<sup>00</sup>–22<sup>00</sup>). **Poradnia e-mailowa: niebieskalinia@niebieskalinia.info**. Członkowie rodzin z problemem przemocy i problemem alkoholowym mogą skonsultować się także przez **SKYPE: pogotowie.niebieska.linia** ze specjalistą z zakresu przeciwdziałania przemocy w rodzinie – konsultanci posługują się językiem migowym.
- **Ogólnokrajowej Linii Pomocy Pokrzywdzonym tel. +48 222 309 900** przez całą dobę można anonimowo uzyskać informacje o możliwości uzyskania pomocy, szybką poradę psychologiczną i prawną, a także umówić się na spotkanie ze specjalistami w dowolnym miejscu na terenie Polski. Możliwe są konsultacje w językach obcych oraz w języku migowym.
- **Policyjny telefon zaufania dla osób doznających przemocy domowej nr 800 120 226** (linia bezpłatna przy połączeniu z telefonów stacjonarnych, czynna codziennie w godzinach od 9<sup>30</sup> do 15<sup>30</sup>, od godz. 15<sup>30</sup> do 9<sup>30</sup> włączony jest automat).

**Arkuszy diagnostyczny oceny ryzyka stosowania przemocy domowej  
wobec małoletniego<sup>1</sup>**

**LISTA A**

**INFORMACJA OD DZIECKA LUB OSOBY, KTÓRA BYŁA BEZPOŚREDNIM  
ŚWIADKIEM PRZEMOCY**

**A.1.** Ktoś w domu bije dziecko, popycha, szarpie, potrząsa, przytrzymuje, rzuca w nie przedmiotem, itp. -----

**A.2.** Ktoś w domu używa wobec dziecka wulgarnych słów, obraża, poniża, straszy, szantażuje, izoluje w sposób ciągły i nieuzasadniony od kontaktu z innymi osobami, np. z rodziny lub z rówieśnikami, itp. -----

**A.3.** Opiekunowie nie zaspokajają podstawowych potrzeb dziecka, takich jak: przynależności, bezpieczeństwa, pożywienia, snu, leczenia, rozwoju poznawczego, emocjonalnego, społecznego, pomimo wcześniejszej pracy z opiekunami w tym zakresie. -----

**A.4.** Ktoś w domu narusza sferę seksualną dziecka, tj.: dotyka intymnych części ciała, namawia na dotykanie intymnych części ciała osoby dorosłej, zmusza do kontaktu seksualnego, podejmuje kontakty seksualne z inną osobą w obecności dziecka, prezentuje pornografię lub zmusza do tworzenia treści pornograficznych z udziałem dziecka, itp. -----

**A.5.** Dziecko ma ślady przemocy fizycznej lub zaniedbania (opis A.10. i A.11.). -----

**A.6.** Dziecko mówi, że boi się wrócić do domu ze względu na zagrożenie przemocą w rodzinie (wobec siebie lub innych członków rodziny). -----

**A.7.** Dziecko mówi, że chce odebrać sobie życie ze względu na zagrożenie przemocą w rodzinie. -----

**A.8.** Dziecko jest świadkiem przemocy w rodzinie (wobec rodzica, rodzeństwa lub innej osoby mieszkającej w jego domu). -----

**OBSERWACJA PRACOWNIKA SZKOŁY LUB PLACÓWKI DOTYCZĄCA  
RODZICA:**

**A.9.** Rodzic zachował się agresywnie (słownie lub fizycznie) wobec dziecka na terenie placówki oświatowej lub w miejscu publicznym, np. popchnął, szarpnął, uderzył, poniżył, itp. -----

**OBSERWACJA PRACOWNIKA SZKOŁY LUB PLACÓWKI OŚWIATOWEJ  
DOTYCZĄCA DZIECKA:**

**A.10.** Dziecko ma widoczne ślady przemocy fizycznej, np.: uszkodzenia ciała, siniaki, zadrapania, obrzęki, oparzenia, obrażenia ciała świeże i/lub w różnych stadiach gojenia się, rany na ciele, itp. -----

**A.11.** Dziecko ma widoczne ślady zaniedbania, np.: brak dbałości o higienę ciała, nieadekwatność ubioru do pory roku, wieku, itp. Występują zaburzenia, opóźnienia rozwojowe, problemy emocjonalne, niepełnosprawność, a dziecko nie otrzymuje potrzebnej pomocy,

np.: opieki lekarskiej, zabiegów medycznych, terapii, wsparcia, itp. Sytuacja ta występuje pomimo i/lub wsparcia emocjonalnego ze strony rodziców lub innych osób z rodziny.-----

## **LISTA B**

### **OBSERWACJA PRACOWNIKA SZKOŁY LUB PLACÓWKI OŚWIATOWEJ DOTYCZĄCA DZIECKA:**

**B.1.** Dziecko odtwarza doświadczaną przemoc – w relacjach rówieśniczych (lub zabawie), identyfikuje się z rolą ofiary i/lub sprawcy.-----

**B.2.** Dziecko reaguje nieadekwatnie do sytuacji powstałej w placówce, np.: lękiem, izolacją, autoagresją, agresją itp. -----

**B.3.** Dziecko zachowuje się autodestrukcyjnie, np.: bije, szczypie się, nacina sobie skórę, itp. lub występują zachowania ryzykowne dziecka, np.: ucieczki z domu, używanie substancji zmieniających świadomość, ryzykowne kontakty, itp.-----

**B.4.** Dziecko boi się powrotu do domu i/lub reaguje lękiem lub innymi trudnymi emocjami na kontakt z rodzicem/rodzicami i/lub na sytuację powrotu do domu. -----

**B.5.** Dziecko często opuszcza zajęcia (dotyczy dzieci objętych obowiązkiem szkolnym) lub bez uzasadnionego powodu jest nieobecne bezpośrednio po rozmowach z rodzicami lub działaniach interwencyjnych placówki.-----

### **INFORMACJE DOTYCZĄCE RODZICÓW:**

**B.6.** Postawa i zachowanie rodziców zagraża dobru, rozwojowi i bezpieczeństwu dziecka. -

**B.7.** Rodzice nie współpracują z placówką przy udzielaniu wsparcia dziecku. -----

**B.8.** Dziecko rozdzielone z rodzicami na skutek emigracji lub innej sytuacji losowej, pozostające bez opieki osoby dorosłej.-----

**B.9.** Na terenie placówki rodzic jest pod wpływem środków zmieniających świadomość, np. alkoholu, narkotyków itp. -----

**B.10.** Którekolwiek dziecko z rodziny z powodu przemocy lub zaniedbania wymagało umieszczenia w pieczy zastępczej.-----

## **LISTA C**

### **OBSERWACJA PRACOWNIKA SZKOŁY LUB PLACÓWKI OŚWIATOWEJ LUB INFORMACJA OD OSÓB BĘDĄCYCH W KONTAKCIE Z DZIECKIEM I RODZICAMI:**

**C.1.** Karalność rodzica za przemoc lub przemoc w rodzinie.-----

**C.2.** Wcześniejsze podejrzenie dotyczące przemocy wobec dziecka lub przemocy w rodzinie albo obecne podejrzenie przemocy w rodzinie dziecka. -----

**C.3.** Rodzic nadużywający środków zmieniających świadomość – np.: alkoholu, narkotyków, leków, itp. -----

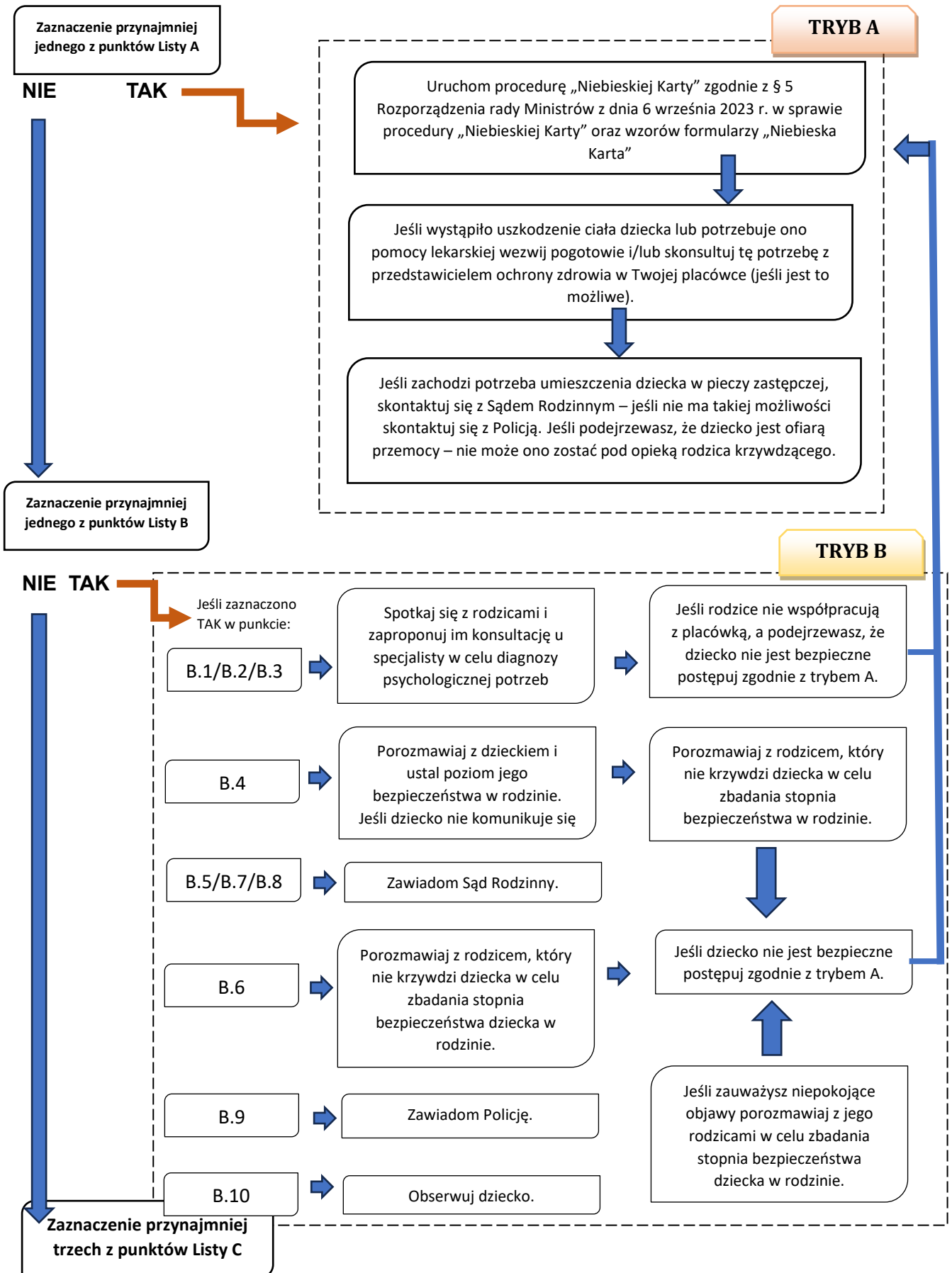
**C.4.** Poważne problemy zdrowotne, emocjonalne, choroba psychiczna wśród osób zamieszkujących z dzieckiem. -----

**C.5.** Rozwód, separacja rodziców, konflikt w rodzinie lub inna sytuacja kryzysowa. -----

- C.6.** Dziecko o szczególnych wymaganiach wychowawczych, edukacyjnych i występuje 1 lub więcej spośród: problemy emocjonalne, problemy społeczne, zaburzenie rozwojowe, niepełnosprawność. -----
- C.7.** Niskie kompetencje wychowawcze rodziców, niewydolność wychowawcza lub brak zainteresowania rodziców rozwojem dziecka. -----
- C.8.** Matka i/lub ojciec byli poniżej 18 r.ż. w chwili narodzin dziecka. -----
- C.9.** Ubóstwo i wynikające z tego stanu problemy rodziców. -----



## Algorytm postępowania w przypadku podejrzenia przemocy domowej wobec dziecka/małoletniego



**NIE**



**Zakończ  
działanie**

Dostosuj sposób rozmowy do wieku i możliwości dziecka! Podczas interwencji, rozmów, wspieraj dziecko w kontakcie z pracownikami służb i instytucji!

**TAK**



**TRYB C**

Porozmawiaj z dzieckiem i ustal poziom jego bezpieczeństwa w rodzinie. Jeśli dziecko się nie komunikuje werbalnie, obserwuj jego zachowania, zabawy.



Porozmawiaj z rodzicami na temat problemów wychowawczych, zbadaj stopień bezpieczeństwa dziecka w rodzinie. Jeśli nie masz informacji od dziecka na temat stopnia jego bezpieczeństwa (ze względu na wiek, rozwój, stan dziecka) przełącz informację na temat swojego niepokoju, ustal sposób weryfikacji stopnia bezpieczeństwa dziecka.



Monitoruj sytuację dziecka. Po 1,2 i 3 miesiącach powtórz kwestionariusz.



Poinformuj pracownika placówki (wychowawca, pedagog szkolny), do której przechodzi dziecko, o swoich obserwacjach.

## Załącznik nr 10

### **Oświadczenie o zachowaniu poufności informacji powziętych w procesie postępowania w sprawie krzywdzenia dziecka/maleoletniego oraz przetwarzanych danych osobowych**

1. Oświadczam, że:

- 1) zapoznano mnie z przepisami dotyczącymi ochrony danych osobowych, a w szczególności z treścią ogólnego Rozporządzenia o ochronie danych UE z dnia 27 kwietnia 2016 r. oraz Ustawy o Ochronie Danych Osobowych;
- 2) zapoznano mnie ze „Standardami Ochrony Małoletnich”, wdrożonych w Szkole Podstawowej im. Jana Pawła II w Krępku;
- 3) zachowam poufność informacji i danych, które uzyskałam/em przy realizacji zadań związanych z przeciwdziałaniem przemocy domowej oraz że znane mi są przepisy o odpowiedzialności karnej za udostępnienie danych osobowych lub umożliwienie do nich dostępu osobom nieupoważnionym.

2. Zobowiązuję się do:

- 1) przetwarzania danych osobowych wyłącznie w zakresie i celu przewidzianym w powierzonych przez Administratora obowiązkach;
- 2) nieujawniania danych zawartych w zbiorach danych, do których uzyskałam/am dostęp za upoważnieniem administratora danych;
- 3) nieujawniania sposobów zabezpieczeń danych osobowych przetwarzanych w szkole;
- 4) wykonywania operacji przetwarzania danych, zgodnie z Regulaminem Ochrony Danych Osobowych;
- 5) zabezpieczenia tych danych przed dostępem osób nieupoważnionych;
- 6) ochrony danych osobowych przed przypadkowym lub niezgodnym z prawem zniszczeniem, utratą, modyfikacją danych osobowych, nieuprawnionym ujawnieniem danych osobowych, nieuprawnionym dostępem do danych osobowych oraz przetwarzaniem;
- 7) zgłaszania incydentów naruszenia zasad ochrony danych osobowych Inspektorowi Ochrony Danych Osobowych lub bezpośrednio przełożonemu.

Przyjmuję do wiadomości, iż postępowanie sprzeczne z powyższymi zobowiązaniami może być uznane przez Administratora za naruszenie przepisów Ustawy o Ochronie Danych osobowych oraz Rozporządzenia o ochronie danych UE z dnia 27 kwietnia 2016 r.

## **Załącznik nr 11**

### **Zasady ochrony wizerunku małoletniego i danych osobowych małoletniego**

1. Zasady powstały w oparciu o obowiązujące przepisy prawa.
2. Dzielenie się zdjęciami i filmami z naszych aktywności służy celebrowaniu sukcesów uczniów, dokumentowaniu naszych działań i zawsze ma na uwadze bezpieczeństwo uczniów. Wykorzystujemy zdjęcia/nagrania pokazujące szeroki przekrój uczniów – chłopców i dziewczęta, małoletnich w różnym wieku, o różnych uzdolnieniach, stopniu sprawności i reprezentujących różne grupy etniczne.
3. Rodzice/opiekunowie uczniów decydują, czy wizerunek ich dziecka zostanie zarejestrowany i w jaki sposób zostanie przez nas użyty. Zgoda pozyskiwana jest przez wychowawcę klasy/grupy od rodziców/opiekunów ucznia, niezwłocznie po rozpoczęciu przez małoletniego nauki w szkole.
4. Jeśli wizerunek małoletniego stanowi jedynie szczegół całości, takiej jak zgromadzenie, krajobraz, impreza publiczna, zgoda rodziców/opiekunów ucznia nie jest wymagana.
5. W sytuacjach, w których rodzice/opiekunowie lub widzowie szkolnych wydarzeń i uroczystości itd. rejestrują wizerunki swoich dzieci do prywatnego użytku, informujemy na początku każdego z tych wydarzeń o tym, że:
  - a) wykorzystanie, przetwarzanie i publikowanie zdjęć/nagrań zawierających wizerunki uczniów i osób dorosłych wymaga udzielenia zgody przez te osoby, w przypadku małoletnich – przez ich rodziców/opiekunów,
  - b) zdjęcia lub nagrania zawierające wizerunki uczniów nie powinny być udostępniane w mediach społecznościowych ani na serwisach otwartych, chyba że rodzice lub opiekunowie tych uczniów wyrażą na to zgodę,
  - c) przed publikacją zdjęcia/nagrania online zawsze warto sprawdzić ustawienia prywatności, aby upewnić się, kto będzie mógł uzyskać dostęp do wizerunku małoletniego.
6. Jeśli przedstawiciele mediów będą chcieli zarejestrować organizowane przez nas wydarzenie i opublikować zebrany materiał, muszą zgłosić taką prośbę wcześniej i uzyskać zgodę dyrekcji Szkoły.
7. W powyższej sytuacji upewnimy się, że rodzice/opiekunowie udzielili pisemnej zgody na rejestrowanie wizerunku ich dzieci. Oczekujemy następujących informacji lub dokumentów:
  - a) imienia, nazwiska i adresu osoby lub redakcji występującej o zgodę,
  - b) uzasadnienia potrzeby rejestrowania wydarzenia oraz informacji, w jaki sposób i w jakim kontekście zostanie wykorzystany zebrany materiał,
  - c) podpisanej deklaracji o zgodności podanych informacji ze stanem faktycznym.
8. Personelowi Szkoły nie wolno umożliwiać przedstawicielom mediów i osobom nieupoważnionym utrwalania wizerunku ucznia na terenie instytucji bez pisemnej zgody rodzica/opiekuna ucznia oraz bez zgody dyrektora.
9. Personel Szkoły nie kontaktuje przedstawicieli mediów z małoletnimi, nie przekazuje mediom kontaktu do rodziców/opiekunów uczniów i nie wypowiada się w kontakcie z przedstawicielami mediów o sprawie ucznia lub jego rodzica/opiekuna. Zakaz ten dotyczy

także sytuacji, gdy pracownik jest przekonany, że jego wypowiedź nie jest w żaden sposób utrwalana.

10. W celu realizacji materiału medialnego dyrektor Szkoły może podjąć decyzję o udostępnieniu wybranych pomieszczeń instytucji dla potrzeb nagrania. Podejmując taką decyzję, poleca przygotowanie pomieszczenia w taki sposób, aby uniemożliwić rejestrowanie przebywających na terenie instytucji uczniów.
11. Przechowujemy materiały zawierające wizerunek małoletnich w sposób zgodny z prawem i bezpieczny dla nich.

## Załącznik nr 12

### Zasady bezpiecznego korzystania z urządzeń elektronicznych z dostępem do sieci Internet w Szkole Podstawowej im. Jana Pawła II w Krępsku.

1. Na terenie Szkoły dostęp ucznia do Internetu możliwy jest wyłącznie pod nadzorem pracownika Szkoły na zajęciach komputerowych, w świetlicy szkolnej oraz w bibliotece szkolnej.
2. W przypadku gdy dostęp do Internetu w Szkole realizowany jest pod nadzorem pracownika Szkoły, pracownik zobowiązany jest informować nieletnich o zasadach bezpiecznego korzystania z Internetu oraz czuwać nad ich bezpieczeństwem podczas korzystania z Internetu w czasie zajęć.
3. Nauczyciel informatyki, wychowawcy klas/grup, pedagog szkolny, pedagog specjalny oraz psycholog przeprowadzają z uczniami systematyczne rozmowy i pogadanki dotyczące bezpiecznego korzystania z Internetu.
4. Firma zewnętrzna zajmująca się sprzętem IT oraz dostępem do Internetu w Szkole, na podstawie podpisanej umowy i w porozumieniu z dyrektorem Szkoły, zabezpiecza sieć przed niebezpiecznymi treściami, poprzez instalację i aktualizację odpowiedniego oprogramowania (OpenDNS FamilyShield, Google SafeSearch). Oprogramowanie jest aktualizowane w miarę potrzeb.
5. Zasady korzystania z telefonów komórkowych i innych oraz innych urządzeń elektronicznych:
  - a) Zgodnie z §83 Statutu Szkoły, w czasie zajęć edukacyjnych, również w czasie przerw, obowiązuje zakaz używania telefonów komórkowych z wyjątkiem zajęć lekcyjnych, na których jest to niezbędne i zostało ustalone z nauczycielem przedmiotu;
  - b) uczniowie przynoszą do szkoły telefony komórkowe oraz inny sprzęt elektroniczny na własną odpowiedzialność;
  - c) Szkoła nie ponosi odpowiedzialności za zaginięcie lub zniszczenie czy kradzież sprzętu przynieszonego przez uczniów.
6. Zasady korzystania z telefonów i innych urządzeń elektronicznych podczas wyjść, wycieczek edukacyjnych organizowanych przez szkołę:
  - a) Każdorazowo decyzję o zabraniu telefonów komórkowych i/lub innych urządzeń elektronicznych podejmuje kierownik wycieczki w porozumieniu z wychowawcami klas oraz za zgodą rodziców i na ich odpowiedzialność;
  - b) jeśli istnieje możliwość zabrania telefonu i/lub innego urządzenia elektronicznego na wycieczkę, wyjście edukacyjne uczeń ma prawo korzystania z tych urządzeń wyłącznie w zakresie niewpływającym na organizację i przebieg tego przedsięwzięcia;
  - c) podczas wyjść zorganizowanych przez szkołę (teatr, kino, muzeum, filharmonia, zwiedzanie z przewodnikiem, lekcja w terenie, konkursy, zawody sportowe itp.) uczeń jest zobowiązany do wyłączenia/wyciszenia telefonu (bez wibracji) i schowania go w torbie/plecaku.

### Załącznik nr 13

#### Ankieta monitorująca poziom realizacji Standardów Ochrony Małoletnich przed krzywdzeniem

Czy znasz standardy ochrony małoletnich przed krzywdzeniem obowiązujące w szkole, w której pracujesz?	
Czy znasz treść dokumentu „Standardy Ochrony Małoletnich przed krzywdzeniem” obowiązujące w Szkole?	
Czy potrafisz rozpoznawać symptomy krzywdzenia uczniów?	
Czy wiesz, jak reagować na symptomy krzywdzenia małoletnich?	
Czy zdarzyło Ci się zaobserwować naruszenie zasad zawartych w Standardach Ochrony Małoletnich przed krzywdzeniem przez innego pracownika?	
Jeśli tak – jakie zasady zostały naruszone?	
Czy podjąłeś/-aś jakieś działania? Jeśli tak, to jakie?	
Jeśli nie – dlaczego?	
Czy masz jakieś uwagi/poprawki/sugestie dotyczące Standardów Ochrony Małoletnich przed krzywdzeniem obowiązujących w Szkole? <i>(odpowiedź opisowa)</i>	